

UCHWAŁA NR.....

**RADY GMINY PUCK**

**z dnia.....**

**w sprawie przystąpienia do sporządzenia zmiany miejscowego planu zagospodarowania przestrzennego fragmentu wsi Osłonino (część północna), gmina Puck.**

Na podstawie art. 18 ust. 2 pkt 15 ustawy z dnia 8 marca 1990 r. o samorządzie gminnym (t.j. z 2024 r. poz.1465), oraz art. 14 ust.1 i 2 oraz art. 27 ustawy z dnia 27 marca 2003 r. o planowaniu i zagospodarowaniu przestrzennym (t.j. z 2024 r. poz. 1130),

**Rada Gminy Puck uchwala, co następuje:**

**§ 1.**

Przystępuje się do sporządzenia miejscowego planu zagospodarowania przestrzennego fragmentu obrębu Osłonino dla terenu działek nr 4/31, 182/1, 182/2, 182/3, 182/4, 182/5, 182/6, 4/24, 4/10, 4/11 obręb Osłonino,

**§ 2.**

Granice obszaru objętego planem oznaczono na mapie ewidencyjnej w skali 1:5000, stanowiącej załącznik do niniejszej uchwały.

**§ 3.**

Wykonanie uchwały powierza się Wójtowi Gminy Puck.

**§ 4.**

Uchwała wchodzi w życie z dniem podjęcia.

  
**RADCA PRAWNY**  
Tadeusz Landowski  
GD-1369

## UZASADNIENIE:

Zgodnie z art. 18 ust.2 pkt 5 ww. ustawy o samorządzie gminnym, do właściwości rady gminy należy stanowanie w innych sprawach, które są zastrzeżone ustawami do kompetencji rady gminy, w tym podejmowania uchwał o przystąpieniu do sporządzenia m.in. miejscowych planów zagospodarowania przestrzennego gminy.

Zgodnie z art. 14 ust. 1 ww. ustawy o planowaniu i zagospodarowaniu przestrzennym w celu ustalenia przeznaczenia terenów w tym dla inwestycji celu publicznego oraz w celu określenia sposobów ich zagospodarowania i zabudowy, rada gminy podejmuje uchwałę o przystąpieniu do sporządzenia miejscowego planu zagospodarowania przestrzennego.

Zgodnie z art. 27 ustawy o planowaniu przestrzennym zmiana planu miejscowego następuje w takim trybie, w jakim został uchwalony.

Przedmiotowy teren obejmuje działki nr 4/31, 182/1, 182/2, 182/3, 182/4, 182/5, 182/6, 4/24, 4/10, 4/11 obręb Osłonino, o łącznej powierzchni ok. 32 ha. Teren położony jest po wschodniej stronie ul. Lipowej, prowadzącej z Rzucewa do Osłonina oraz po północnej stronie ul. Sportowej.

Dla przedmiotowego terenu obowiązują dwa miejscowe plany zagospodarowania przestrzennego:

- 1) Miejscowy plan zagospodarowania przestrzennego działek nr 4/10 i 4/24 położonych we wsi Osłonino - gmina Puck, uchwalony uchwałą Nr X/84/03 Rady Gminy Puck z dnia 28 sierpnia 2003 r. (Dz.Urz. z 2003 r. nr 139, poz. 2466).
- 2) Miejscowy plan zagospodarowania przestrzennego fragmentu wsi Osłonino (część północna), gmina Puck, uchwalony uchwałą Nr X/76/07 Rady Gminy Puck z dnia 28 sierpnia 2007 r. (Dz.Urz. z 2007 r. nr 157, poz. 2957).

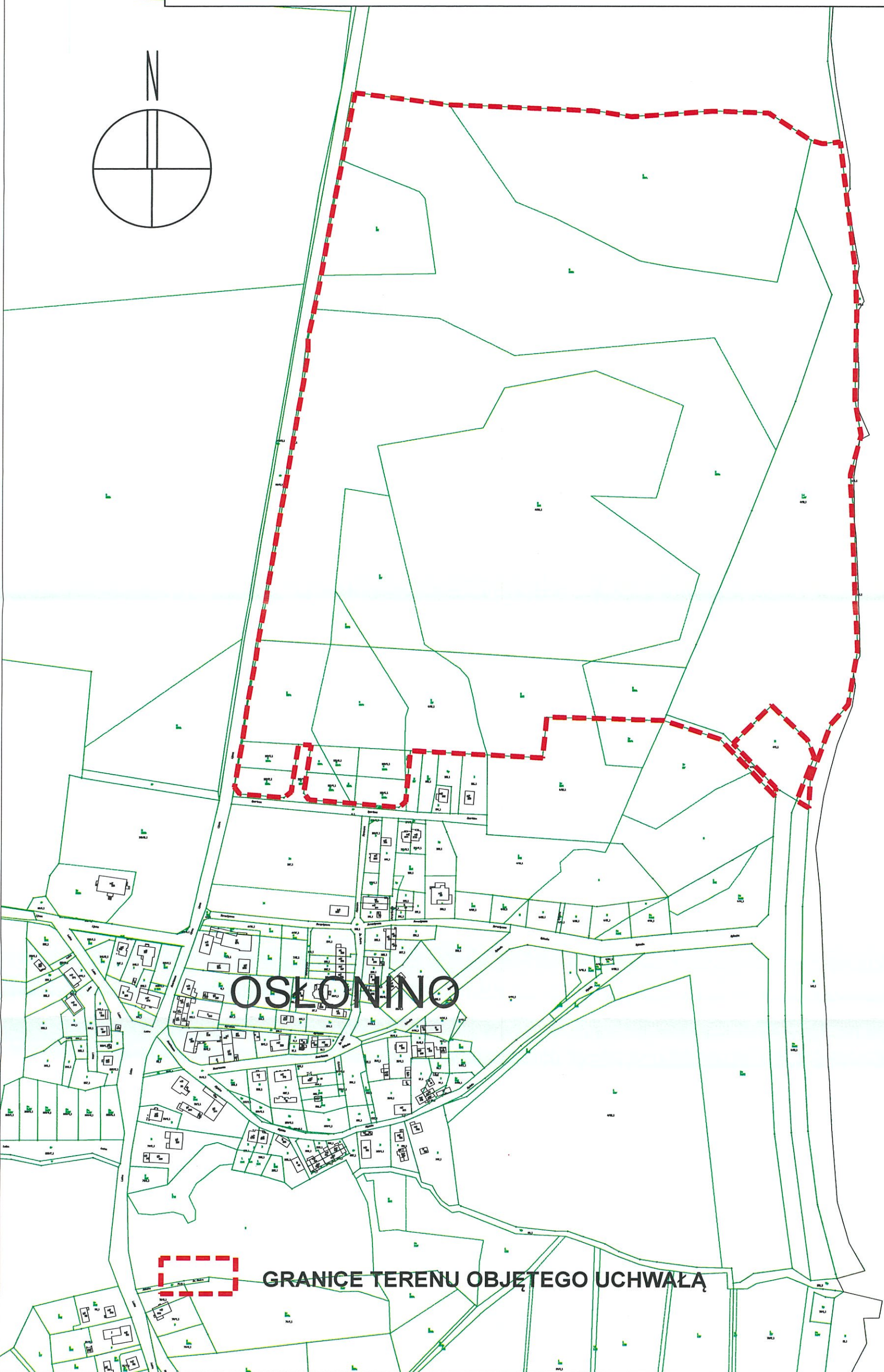
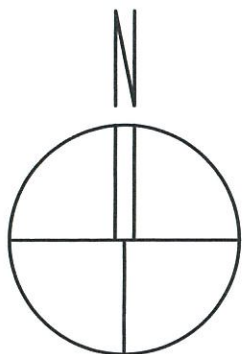
W planach tych dla tego terenu ustalono przeznaczenie pod zabudowę mieszkaniową jednorodzinną i usługi oraz tereny sportu i rekreacji oraz na rysunku planu ustalono podział na działki budowlane.

Do sporządzenia planu przystępuje się na podstawie wniosku złożonego przez osobę fizyczną, w celu stworzenia możliwości zróżnicowanego funkcjonalnie zagospodarowania terenu, wykorzystania go w kierunku funkcji mieszkaniowej jednorodzinnej i wielorodzinnej, usługowej i rekreacyjnej wraz z ustaleniem zasad kształtowania zabudowy i rozwiązaniem komunikacji. Obecnie, ustalony na rysunku planu podział na działki budowlane uniemożliwia realizację zamierzeń właściciela.

Na podstawie przeprowadzonej analizy zasadności przystąpienia do sporządzenia planu oraz oceny zgodności przewidywanych rozwiązań z ustaleniami studium, stwierdzono celowość przystąpienia do sporządzenia planu dla przedmiotowego obszaru.

Integralną częścią uchwały jest załącznik graficzny przedstawiający granice obszaru objętego zmianą planu.

**ZAŁĄCZNIK DO UCHWAŁY  
RADY GMINY PUCK NR.....  
Z DNIA.....  
SKALA 1:5000**



**OSŁONINO**

**GRANICE TERENU OBJĘTEGO UCHWAŁĄ**